



日本共産党市議会議員(川崎区)

かたやなぎ 進

# 片柳すすむ市政報告

NEW!

LINE公式  
はじめ  
ました



片柳すすむ  
ブログ



●発行：日本共産党  
川崎市議会議員団  
川崎区宮本町1  
市役所第二庁舎7階  
TEL 200-3360  
FAX 245-4140  
その他の連絡先  
TEL 246-6823

## JR鉄橋部 多摩川堤防

# かさ上げと「耐越水堤防」整備を急げ

### 川崎区選出議員の予算要望で市長に要望…市長は「承知している」と回答

#### 今月号の内容

##### ▼1面

- ①多摩川堤防の耐越水堤防化と高さ上げを市長に要望
- ②市原市コンビナート災害を視察
- ③住民要望実現一八丁駅前踏切歩道

##### ▼2面

- ①市民の声/年金3万5千円では…
- ②文教委/小児医療一部負担撤廃
- ③下関市図書館一司書を大切に
- ④JFE一下請1千人の雇用危機
- ⑤コラム/集まれる検査体制を

「耐越水堤防」とは、堤防全体をコンクリートなどで固め、越水しても崩れないよう強化した堤防、「被覆型堤防」とも言う。堤防の高さまで広範囲を盛土する「スーパー堤防」と比べ、短期間・安価に整備することができる。

川崎区選出市議会議員団は11月2日、2023年度の市の予算編成に対する要望書を福田紀彦市長へ提出しました。懇談の中で片柳市議は福田市長に対し、「多摩川の堤防が低く越水したJRガード部分のかさ上げを急いでほしい。JRに要望した後も進展がない。周辺の堤防も裏が土のままです。越水したら決壊の恐れがある。堤防全体をコンクリートで強化してほしい」と要望。市長は「片柳議員の言われた危険性は承知している。早く進めるようにしたい」という主旨の回答をしました。



2019年に越水したJR鉄橋部分の多摩川堤防

「耐越水堤防」を早く整備してほしい。市長は「片柳議員の言われた危険性は承知している。早く進めるようにしたい」という主旨の回答をしました。

## ほとんどの川崎区内の堤防は裏が「土」：越水すれば決壊の危険が

川崎市12月議会が、11月28日から12月21日までの日程で開かれています。今号では12月議会が開会するまでの期間の、文教委員会の閉会中審査などの片柳すすむ市議の活動を報告します。

10月17日、千葉県市原市のコスモ石油の連続ガススタンク爆発(2011年3月)への対応を視察しました。爆発のきっかけは、地震の影響で石油タンク本体ではなく周囲のパイプラインが損傷したこと。そのためガスが漏れて高温の施設の近くで発火。そこからタンク本体に延焼し爆発、連続爆発の大規模災害へと拡大していきました。つまり、飛行機からの小さな落下物でもコンビナートのパイプラインが傷つけば、大規模災害が発生する可能性があるのです。避難所に指定されていた市原市立若葉小学校では、爆発による飛散物で窓ガラ



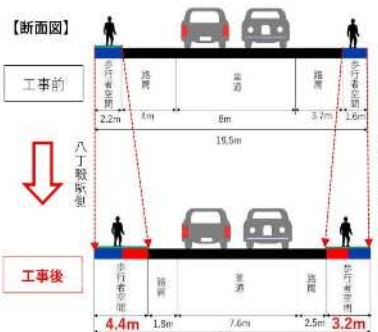
市原市の石油タンク火災の消火活動 (H23版 消防白書より)

## 市原市・石油タンク爆発事故への対応を視察 コンビナート上空飛行は中止を

スガ割れるなどしたため、予定外の2次避難を実施。コスモ石油から同小学校までの距離は2.5km。川崎でいえばエネオス千鳥町工場から桜本中学校までの距離と同程度です。

### 住民 要望実現 八丁駅前踏切 歩道が広く安全に

この踏切は歩道が狭く小中学生や通勤客が遮断機をくぐり通行することも多く、死傷事故も起きていました。長年の地域の皆さんの運動に加え、宮原春夫前市議と私も議会で取り上げ、2020年3月には「地元の小中学生の通学路なのに『3人並ぶのがギリギリ』の幅。拡幅工事のテンポは



市報道発表資料より



2016年の駅前踏切



2倍の4.4mに広がりました

と質問。市から「京急との協定締結など準備を進める」との回答を得ていました。当初の予定より遅れていましたが、拡幅工事が11月16日に完了しました。

このコンビナート火災は鎮火するまで11日間1234時間23分かかりました。高圧ガスが残った状況では爆発の危険があり、安全のためにはそのガスを静かに燃やしつつすすしか方法がないからです。

こんな大規模災害の可能性を高める羽田新飛行ルートはやめるしかありません。



Sさん (中島在住)

月3万5千円の年金  
どうにも生活できない

弟と二人暮らしをしています。75歳の私は月3万5千円程度の年金暮らし、67歳の弟は警備などの仕事をしていま

したが今は仕事もなくなり、私と同程度の年金収入だけに なりました。ふじききくりニッ クなどの食料支援でなんとか しのいでいる状況です。

今年の1〜2月に役所に相談に行っても、話が難しく、 どうにもできずにつらく、困っ ていたところ、姉が紹介してくれ た片柳市議がうちに来て

くれました。

片柳さんと区役所に行き、説明を受けて、用事で県外に いる弟が帰ってきたら一緒に 相談に行き、生活保護を受け られるように相談を進めるこ とになりました。片柳さんが 足を運んでくれて本当に助か りました。今後の活躍を期待 しています。

### 貸出数の水増しも： 下関市の図書館視察

川崎市は「市民館・図書館の管理運営のあり方」で川崎・ 中原・高津・多摩の4つの図 書館以外は指定管理者制度を 導入する方向です。

11月16日に下関市を視察。 2010年に指定管理制度を

### 教会 文員 小児医療費助成 一部負担金なくせ

11月18日の文教委で「小児 医療費助成制度の拡充案につ いて」報告がありました。

片柳市議が「1回上限50 0円の一部負担金が重く、医 療を受けられない世帯もある」と述べたのに対し、市は「経 済的に厳しい市民税所得割非 課税世帯は一部負担金を免除 している」と回答。しかし、 免除世帯は全体のわずか3・



地域資料も充実した下関市立中央図書館

導入したものの、5年後に再 度直営化した下関市中央図書 館で、詳しく話を伺いました。

この図書館での指定管理の 最大の問題は、図書館司書の 専門性を生かせなかつたこと でした。「司書資格者がラン

チタイムに喫茶店に応援に行 き、読書相談カウンターが不 在に」「指定管理者が『従業 員に借りさせてすぐ返させ

る』など貸出冊数を水増し」 などの事態が起こりました。 下関市は「成果指標として 定量化が難しい、地域の課題 解決や情報サービスの提供な どの要望に対応するためには、 図書館員の育成が必要」とし

て、中央図書館を 「直営」に戻しま した。

貧富の関係もな く老若男女が自由 に本を読み、様々 な学びができる

図書館の本来のあり方は直営 でこそ守れると感じました。

### JFE京浜 高炉休止まであと1年 1千人超の雇用危機



2023年9月に休止される扇島のJFE高炉

JFEスチール京浜製鉄所 の高炉休止(2023年9月) まで1年を切った10月、市は JFEの関連・下請事業者に、 高炉休止の影響等のアンケー ト調査を実施。1833社のうち 113社が回答しています。

### 「30%以上の売上減」…3割 「事業縮小」検討中…6割

高炉休止による売上減少の 見込みを「30〜50%」と答え たのは14%、「50%以上」は

### 困ったとき

悩んだときは

くらしの相談

センターへ

くらしの相談センター  
246-6823

平日朝10時〜午後17時

センター境町相談所  
233-5812

平日午後1時〜4時

No.89 片柳すすむ

## 日進月歩



親戚で結婚・誕生の祝い 安心して集まれる「体制」を

従事者と沖縄の離島在住の ため、コロナ禍でお祝いも できませんでした。

食事は7〜8代5人の テーブルと、こども&パパ ママ世代10人の2卓。先に 熟年チームにドリンクが運 ばれると「早く乾杯しよう よ」「まだ？」とわがまま

な高齢チーム。「じゃあ 『練習』しててよ!」と言 うと、「そうしよう」「か んばーい」と始まりました。 親戚の集まりでの懐かしい 「いつも」の定番。

早く3年前の日常に戻り たいですが、また「第8波」 の最中。無料のPCR検査 や抗原検査キットの配布な ど、市民が防衛できる川崎 市の体制づくりが必要です。

久々に親戚15人での食事 会。沖縄・宮古島在住の弟 の帰省がきっかけでした。 運動会や盆・正月の祖母 宅への帰省も一緒だった自 分たち3兄弟と隣家に住む 従姉妹。この3年、従妹と 弟が相次いで結婚し子ども が生まれました。でも医療

20%。大きな影響があります。 事業継続については、「廃 業する」事業者は31%、「検 討中」「未定」の事業者は30 %。6割が規模縮小などの危 機にあります。

### 「雇用減」検討中…44%

従業員の雇用を「減らす予 定」とした企業は17%で、削 減人数の合計は445人。 「検討中」の企業が27%ある

ので、回答した113社だけ で約1千人の地域の雇用が失 われる危険があります。

また、高炉休止後の予定に ついて「自社の業務がどうな るか聞いていない」と回答し た事業者は44%です。多くの 関連下請事業者が、先が見え ない状況に置かれています。

JFEが説明責任を果たすよ う市が求めること、合同企業 説明会や面接会を早期に開催 することが必要です。